

Ortansa T. FLOREA (MOISE)
Academia de Studii Economice București

INFLUENCE OF MACROECONOMIC IMBALANCES ON THE EDUCATION SPENDING

Analiz

Keywords

Consumption
Education
Inflation rate
Unemployment rate

JEL Classification

E21, E24, E31, I25

Abstract

This paper aims to analyze the link between unemployment and inflation, on the one hand, and spending on education, on the other hand. The analyzed period is 1996-2010 and the data used provided to the National Institute of Statistics and Eurostat. Were calculated relative change of the final expenditure of households, relative change in the share of education spending in total household consumption while identifying the relationship between these indicators.

We calculated the correlation coefficients between these indicators. After analyzing the data it was found that, during 1996-2010, the correlation coefficient between the change in the unemployment rate and the change in the expenditure on education in final consumption of households has a value close to 1, so a direct relationship strong, and the rate of change inflation and the change in the expenditure on education in final consumption of households is negative and close to zero, therefore an inverse, but weak. Therefore, expenditures on education are directly influenced by the evolution of the unemployment rate, but not inflation.

Introducere

Trăm într-o economie în care nevoile consumatorilor se satisfac prin intermediul schimbului. Pentru satisfacerea acestor nevoi sunt necesare veniturile, venituri care diferă de la individ la individ. Această diferențiere a veniturilor apare datorită acțiunii unor factori. Pe de o parte această diferențiere poate să apară din existența sau absența locului de muncă (o persoană care nu are un loc de muncă ar putea avea un venit mai mic - indemnizația de omaj), iar pe de altă parte datorită pregătirii indivizilor pentru locul de muncă pe care îl ocupă. De obicei, persoanele mai bine pregătite ocupă locuri de muncă mai bine plătite. Aadar, pentru a-și satisface un volum cât mai mare de nevoi, important este să ocupi un loc de muncă, dar la fel de important este să ocupi pe acela care este cât mai bine plătit. Acest lucru conduce la obținerea unui venit mai mare și, conform legii psihologice fundamentale “în medie și de regulă oamenii sunt înclinați să-și mărească consumul pe măsură ce venitul lor crește” (Keynes, 2009). Acest consum presupune cheltuieli cu alimentele, cu îmbrăcăminte, încălzirea, locuința, dar și cheltuieli sociale. O parte a acestor cheltuieli este destinată educației. “Educația mea este, desigur, o resursă pentru mine. Din acest punct de vedere, literatura despre capitalul uman are dreptate. Dar educația mea este, de asemenea, o resursă pentru alții oameni. Educația mea afectează calitatea vieții oamenilor cu care interacționez în viață” (Connell, 1990). “Dacă cererea de forță de muncă cu mici cantități de capital uman se reduce, câștigurile unei astfel de persoane vor scădea. Aceasta va scădea costurile continuării colii și ale dobândirii de mai mult capital, întrucât câștigurile pierdute prin neîncadrarea în muncă sunt reduse. O creștere a omajului va scădea, de asemenea, costurile, deoarece probabilitatea de a câștiga un venit stabil va fi redusă, și aceasta va reduce pierderea așteptată prin neîncadrarea mai devreme în muncă” (Lipsey și Chrystal, 1999). Dacă o creștere a venitului conduce la o creștere a consumului, ce se va întâmpla oare în situația în care rata omajului sau rata inflației cresc? Cum cu toate acestea aceste fenomene (inflația și omajul) sunt dezechilibre macroeconomice care caracterizează economiile de piață și afectează într-un fel sau altul aceste economii. Cum inflația se manifestă prin creșterea generalizată a prețurilor și scăderea puterii de cumpărare a banilor, am putea spune că o creștere a acesteia (caeteris paribus) ar conduce la o creștere a cheltuielilor destinate consumului, dar nu ținem seama de celelalte destinate educației. De asemenea, omajul afectează negativ anumite categorii de persoane prin pierderea locurilor de muncă sau neglijarea acestora, iar o creștere a ratei omajului ar putea conduce la o scădere a cheltuielilor destinate consumului și mai ales educației.

Metodologie

Cum educația este extrem de importantă în orice societate, am considerat necesară analizarea indicatorului “Cheltuieli destinate educației”. Vom fi selectați indicatorii “Cheltuieli pentru consumul final al gospodăriilor populației”, “Pondere cheltuielilor destinate educației în totalul consumului final” (tabelul nr. 1), “Rata omajului” și “Rata inflației” (tabelul nr.2). Datele utilizate sunt cele oferite de Institutul Național de Statistică și Eurostat pentru perioada 1996-2010. Se vor calcula modificările absolute și relative ale acestor indicatori, se vor trasa grafice ce vor indica dinamica acestora și se vor calcula coeficienții de corelație între modificarea ratei omajului și modificarea ponderii cheltuielilor destinate educației, precum și între modificarea ratei inflației și modificarea ponderii cheltuielilor destinate educației în totalul cheltuielilor finale ale gospodăriilor.

Rezultate

Din datele prezentate rezultă faptul că în perioada analizată cheltuielile pentru consumul final al gospodăriilor populației au cunoscut fluctuații, ani în care acestea au crescut, dar și ani în care au scăzut (figura nr.1). Cel mai mare nivel al acestor cheltuieli a fost atins în anul 2007 (68.620,4 mil. euro), însă ponderea cheltuielilor destinate educației din consumul final al gospodăriilor a fost de 1,7. Acest indicator a cunoscut fluctuații, cel mai mare procent din cheltuielile pentru consumul final al populației a fost în anii 2004-2005 (2,1), deși cel mai mare volum al cheltuielilor pentru educație s-a înregistrat tot în 2007 (1166,5 mil. euro) (tabelul nr.1). În tabelul nr. 3 se observă faptul că o modificare oarecare a cheltuielilor pentru consumul final al populației determină și modificarea ponderii cheltuielilor destinate educației în totalul cheltuielilor. Excepție fac anii 2001, 2002 și 2005 când deși cheltuielile pentru consumul final al gospodăriilor cresc, cheltuielile destinate educației nu se modifică. Și ceilalți doi indicatori analizați (rata omajului și rata inflației) au cunoscut modificări în această perioadă, modificări ce au determinat evoluția cheltuielilor pentru educație (figura nr.2).

Figura nr. 3 „Modificarea relativă a cheltuielilor pentru consumul final al gospodăriilor populației și a ponderii cheltuielilor destinate educației în totalul cheltuielilor” arată modul în care acești indicatori evoluează. Se constată, cu mici excepții (anii 2006 și 2007), modificarea în același sens a acestor indicatori, chiar dacă modificarea cheltuielilor pentru consumul final al gospodăriilor populației nu a determinat modificarea în aceeași măsură a cheltuielilor destinate educației.

Concluzii

Analizând evoluția indicatorilor “Cheltuieli pentru consumul final al gospodăriilor” și “Pondere cheltuielilor destinate educației în totalul cheltuielilor pentru consumul final al gospodăriilor” pentru perioada 1996 – 2010, prezentat în tabelul 4, se observă o relație directă între acestea, excepție făcând anii 2006-2007, când, deși se înregistrează o creștere a cheltuielilor pentru consumul final al gospodăriilor, ponderea cheltuielilor destinate educației scade. Printre factorii ce influențează mărimea cheltuielilor destinate educației se află atât rata omajului cât și rata inflației. Analizând și dinamica acestor indicatori se observă relația directă dintre modificarea ratei omajului și a ponderii cheltuielilor pentru educație, lucru susținut și de valoarea coeficientului de corelație (0,920864) apropiat de 1 (tabelul nr.5 Acest lucru contrazice ceea ce Lipsey susține și anume faptul că “O creștere a omajului va scădea, de asemenea, costurile, deoarece probabilitatea de a câștiga un venit stabil va fi redus” (Lipsey și Chrystal, 1999). Această creștere a cheltuielilor destinate educației ar putea avea la bază factori de natură psihologică (speranța găsirii unui loc de muncă stabil după urmarea unor cursuri). Ne-am fi așteptat să crească ponderea cheltuielilor destinate educației din totalul consumului atunci când crește gradul de ocupare, deci veniturile gospodăriilor cresc. Relația existentă între rata omajului, rata inflației și ponderea cheltuielilor destinate educației în totalul cheltuielilor de consum este sugestiv prezentată în figura 4.

Se observă că de la începutul intervalului (1996) și până în 2003 deși rata inflației este fluctuantă, ponderea cheltuielilor destinate educației se modifică extrem de puțin. Coeficientul de corelație dintre modificarea ratei inflației și a ponderii cheltuielilor destinate educației din totalul cheltuielilor finale ale gospodăriilor (- 0,20304) denotă faptul că între cei doi indicatori există o relație inversă (firească, deoarece o creștere a ratei inflației înseamnă o reducere a puterii de cumpărare), însă valoarea mică a acestuia reflectă o relație slabă între acești indicatori.

Bibliografie

- [1] Connell, R. W., (1990). *Curriculum and social justice*, Queensland Curriculum Conference, Griffith University, Australia
- [2] Keynes, J.M. (2009). *Teoria generală a ocupării forței de muncă, a dobânzii și a banilor*, Editura Publica, București, pg. 152
- [3] Lipsey, R.G., Chrystal, A. K., (1999). *Economia pozitivă*, Editura Economică, București, pg. 396
- [4] www.insse.ro
- [5] www.eurostat.com

Anexe

Tabelul nr.1 *Evoluția cheltuielilor pentru consumul final al gospodăriilor populației, a ponderii cheltuielilor destinate educației în totalul consumului final și a valorii cheltuielilor destinate educației*

| Anii | Cheltuieli pentru consumul final al gospodăriilor populației (milioane euro) | Cheltuieli pentru consumul final al populației destinate educației (% din total) | Cheltuieli destinate educației (milioane euro)* |
|------|------------------------------------------------------------------------------|----------------------------------------------------------------------------------|-------------------------------------------------|
| 1996 | 34.846,6 | 0,6 | 209,0 |
| 1997 | 33.432,0 | 0,5 | 167,1 |
| 1998 | 35.291,0 | 0,8 | 282,3 |
| 1999 | 33.630,8 | 0,7 | 235,4 |
| 2000 | 34.070,9 | 0,9 | 306,6 |
| 2001 | 37.304,8 | 0,9 | 335,7 |
| 2002 | 39.660,6 | 0,9 | 356,9 |
| 2003 | 42.940,1 | 1,1 | 472,3 |
| 2004 | 49.673,5 | 2,1 | 1043,1 |
| 2005 | 54.628,4 | 2,1 | 1147,1 |
| 2006 | 61.521,6 | 1,8 | 1107,3 |
| 2007 | 68.620,4 | 1,7 | 1166,5 |
| 2008 | 74.577,7 | 2,0 | 1491,5 |
| 2009 | 67.030,8 | 1,6 | 1072,4 |
| 2010 | 66.895,2 | 1,2 | 802,7 |

Sursa: Eurostat

*calculare efectuate pe baza datelor furnizate de Eurostat

Tabelul nr.2 *Rata omajului, rata inflației și ponderea cheltuielilor pentru educație în totalul consumului populației*

| Anii | Rata omajului (%) | Rata inflației (%) | Cheltuieli pentru consumul final al populației destinate educației (% din total) |
|------|-------------------|--------------------|----------------------------------------------------------------------------------|
| 1996 | 6,6 | 38,8 | 0,6 |
| 1997 | 8,9 | 154,8 | 0,5 |
| 1998 | 10,4 | 59,1 | 0,8 |
| 1999 | 11,8 | 45,8 | 0,7 |
| 2000 | 10,5 | 45,7 | 0,9 |
| 2001 | 8,8 | 34,5 | 0,9 |
| 2002 | 8,4 | 22,5 | 0,9 |
| 2003 | 7,4 | 15,3 | 1,1 |
| 2004 | 6,3 | 11,9 | 2,1 |
| 2005 | 5,9 | 9,0 | 2,1 |
| 2006 | 5,2 | 6,5 | 1,8 |
| 2007 | 4,0 | 4,8 | 1,7 |
| 2008 | 4,4 | 7,8 | 2,0 |
| 2009 | 7,8 | 5,5 | 1,6 |
| 2010 | 7,0 | 6,0 | 1,2 |

Sursa: INS, Eurostat

Tabelul nr.3 *Modificarea relativ a cheltuielilor pentru consumul final al gospod riilor popula iei i a ponderii cheltuielilor destinate educa iei în totalul cheltuielilor**

| Anii | Modificarea relativ a cheltuielilor pentru consumul final al gospod riilor popula iei | Modificarea relativ a ponderii cheltuielilor destinate educa iei în totalul cheltuielilor |
|------|---------------------------------------------------------------------------------------|-------------------------------------------------------------------------------------------|
| 1997 | - 4,05 | - 16,66 |
| 1998 | 5,56 | 60 |
| 1999 | - 4,70 | - 12,5 |
| 2000 | 1,30 | 28,57 |
| 2001 | 9,49 | 0 |
| 2002 | 6,31 | 0 |
| 2003 | 8,26 | 22,22 |
| 2004 | 15,68 | 90,90 |
| 2005 | 9,96 | 0 |
| 2006 | 12,61 | - 14,28 |
| 2007 | 11,53 | - 5,55 |
| 2008 | 8,68 | 17,64 |
| 2009 | - 10,11 | - 20,0 |
| 2010 | - 0,20 | - 25,0 |

* calcule realizate pe baza datelor furnizate de Eurostat

Tabelul nr.4 *Modificarea ratei omajului, a ratei infla iei i a ponderii cheltuielilor destinate educa iei în totalul cheltuielilor de consum**

| Anii | Modificarea ratei omajului | Modificarea ratei infla iei | Modificarea ponderii cheltuielilor destinate educa iei în totalul cheltuielilor de consum |
|------------|----------------------------|-----------------------------|-------------------------------------------------------------------------------------------|
| 1997- 1996 | + 2,3 | + 116 | - 0,1 |
| 1998-1997 | + 1,5 | - 95,7 | + 0,3 |
| 1999-1998 | + 1,4 | - 13,3 | - 0,1 |
| 2000-1999 | - 1,3 | - 0,1 | + 0,2 |
| 2001-2000 | - 1,7 | - 11,2 | 0 |
| 2002-2001 | - 0,4 | - 12,0 | 0 |
| 2003-2002 | - 1,0 | - 7,2 | + 0,2 |
| 2004-2003 | - 1,1 | - 3,4 | +1,0 |
| 2005-2004 | - 0,4 | - 2,9 | 0 |
| 2006-2005 | - 0,7 | - 2,5 | - 0,3 |
| 2007-2006 | - 1,2 | - 1,7 | - 0,1 |
| 2008-2007 | + 0,4 | + 3,0 | + 0,3 |
| 2009-2008 | + 3,4 | - 2,26 | - 0,4 |
| 2010-2009 | - 0,8 | + 0,5 | - 0,4 |

* calcule realizate pe baza datelor furnizate de INS i EUROSTAT

Tabelul nr.5 Corela ia dintre modificarea ratei omajului, rata infla iei i modificarea ponderii cheltuiilor destinate educa iei în totalul consumului final al gospod riilor

| Perioada | Corela ia dintre modificarea ratei omajului i a ponderii cheltuielilor destinate educa iei în totalul consumului final al gospod riilor | Corela ia dintre modificarea ratei infla iei i a ponderii cheltuielilor destinate educa iei în totalul consumului final al gospod riilor |
|-----------|-----------------------------------------------------------------------------------------------------------------------------------------|------------------------------------------------------------------------------------------------------------------------------------------|
| 1996-2010 | 0,920864 | - 0,20304 |

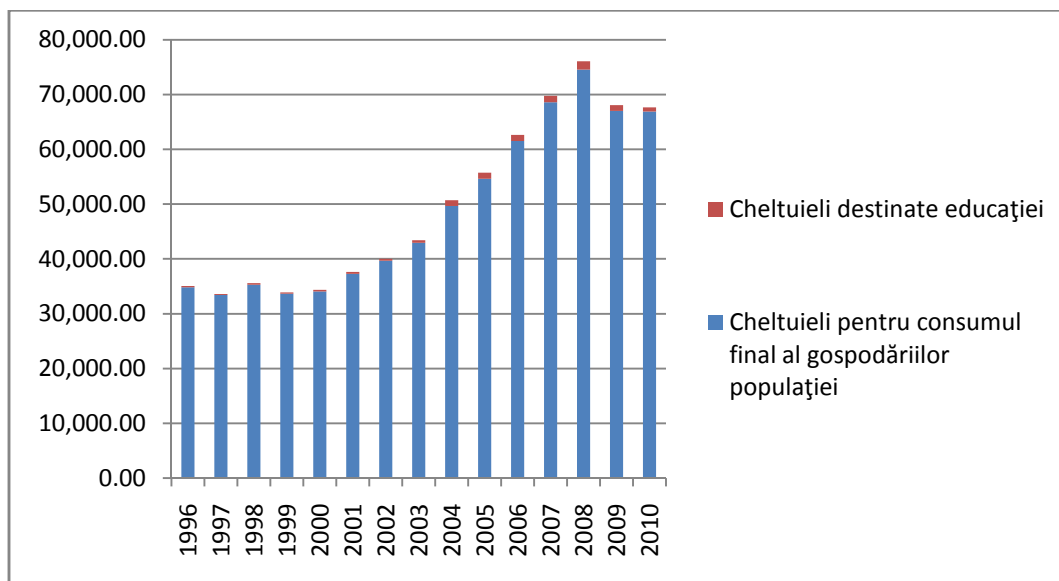


Figura nr.1 Evolu ia cheltuielilor pentru consumul final al gospog riilor popula iei i a cheltuielilor destinate educa iei

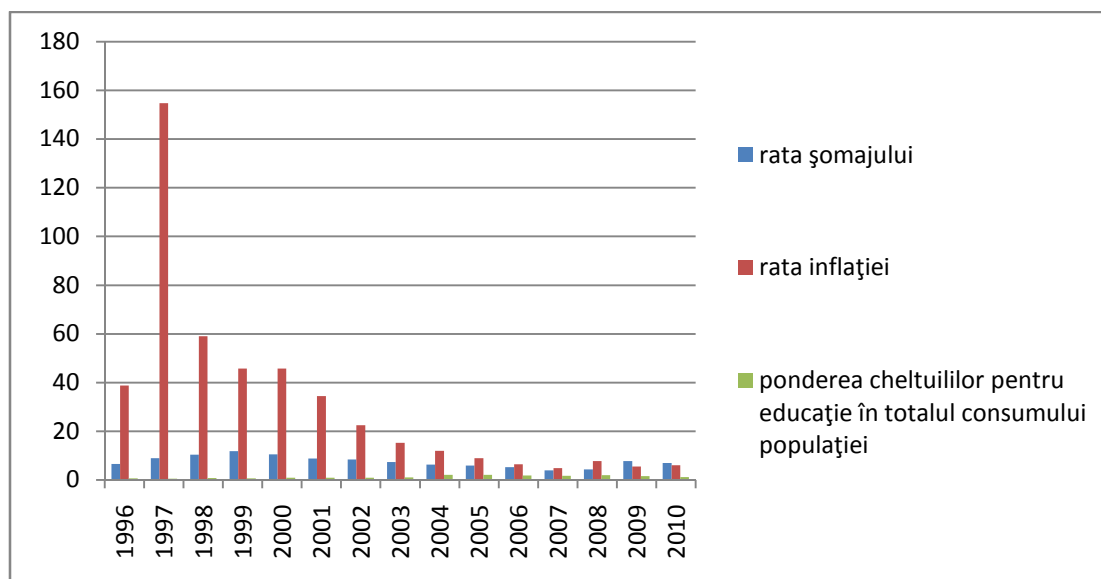


Figura nr.2 Evolu ia ratei omajului, a ratei infla iei i a ponderii cheltuielilor pentru educa ie în totalul consumului popula iei

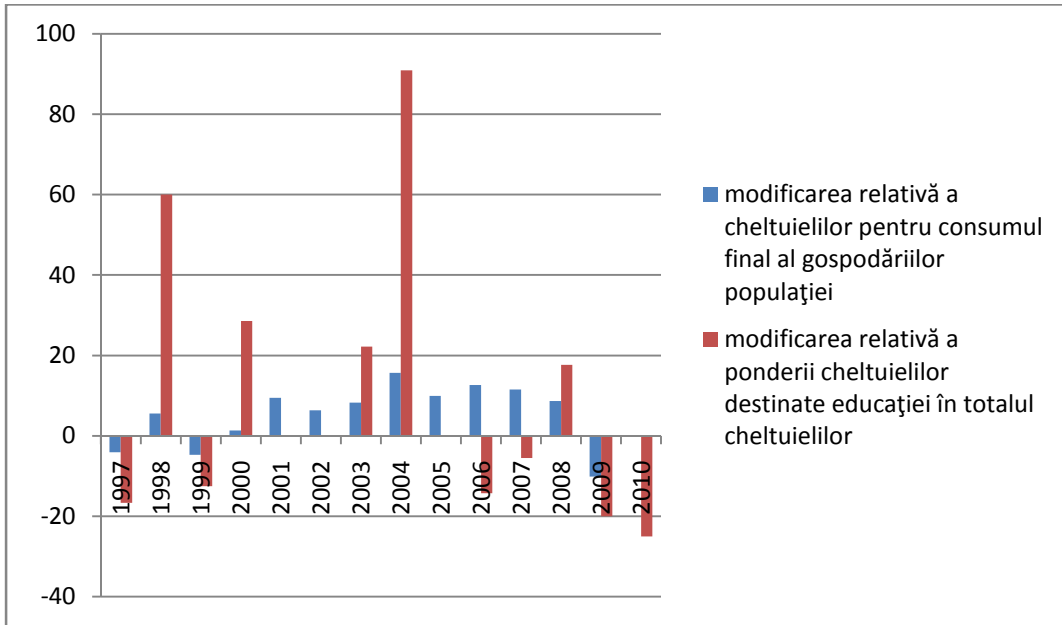


Figura nr.3 Modificarea relativă a cheltuielilor pentru consumul final al gospodăriilor populației și a ponderii cheltuielilor destinate educației în totalul cheltuielilor

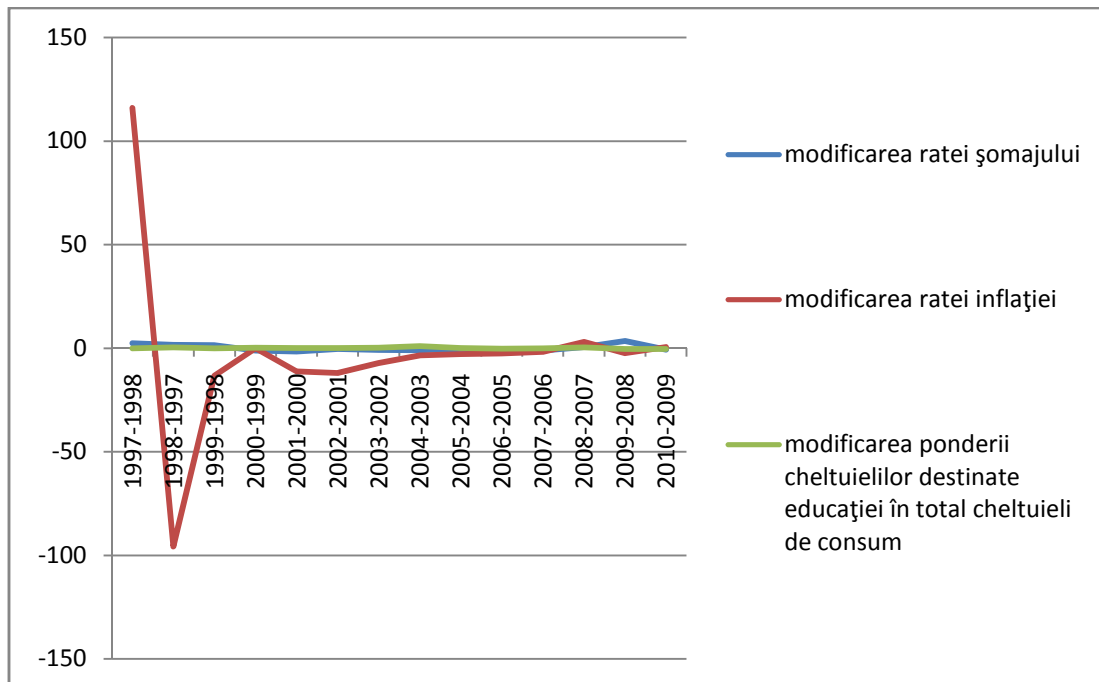


Figura nr.4 Modificarea ratei șomajului, a ratei inflației și a ponderii cheltuielilor destinate educației în totalul cheltuielilor de consum

